

Branchenspiegel Holzwirtschaft Zentralschweiz Faktenblatt Kantone Nid- und Obwalden

Basierend auf der Studie «Branchenspiegel Holzwirtschaft Zentralschweiz» werden für jeden Zentralschweizer Kanton die wichtigsten Erkenntnisse aufgegriffen. Nachfolgend wird die kantonale Holzbranche in die Zentralschweiz eingeordnet und danach die Beschäftigungs- und Arbeitsstättenstruktur (aggregiert auf Hauptbranchen) beschrieben. Weitere Informationen sind direkt in der Studie zu finden.

Einordnung der Kantone

In den Kantonen Nid- und Obwalden arbeiten **1'994 Beschäftigte** in der Holzbranche, davon 1'170 Beschäftigte im Kanton Obwalden und 823 Beschäftigte im Kanton Nidwalden. Dies entspricht insgesamt **13 Prozent** aller Beschäftigten der Zentralschweizer Holzbranche. Pro Gemeinde arbeiten im Durchschnitt 7.2 Prozent aller Beschäftigten in der Holzbranche. Die einzelnen Gemeinden tragen durchschnittlich 0.72 Prozent der Beschäftigung zur Holzbranche in der Zentralschweiz bei. Die Holzbranche hat einen **Beschäftigungsanteil von 5.7 Prozent an der Unterwaldner Gesamtwirtschaft** und damit den höchsten Wert in der Zentralschweiz.

Tabelle 1 Anteile und Verteilung der Beschäftigung in der Holzbranche in der Zentralschweiz

	Anzahl Gemeinden	Anzahl Beschäftigte in der Holzbranche (VZÄ)	Beschäftigungsanteil an der Zentralschweizer Holzbranche	Durchschnitt. Anteil der Beschäftigten in der Holzbranche einer Gemeinde	Beschäftigungsanteil an der Gesamtwirtschaft
LU	83	7'965	52.1%	7.0%	4.2%
UR	20	439	2.9%	5.5%	3.2%
SZ	30	2'837	18.6%	6.4%	4.5%
UW	18	1'994	13.0%	7.2%	5.7%
ZG	11	2'055	13.4%	3.9%	2.3%
Zentralschweiz	162	15'290	100%	6.5%	3.9%

Daten: STATENT 2017; eigene Berechnungen

Bemerkung: Die Berechnung erfolgt auf Basis der «engen Holzbranche» (d.h. ohne die Hauptbranchen «Transport von Gütern auf Strasse und Schiene» sowie «Architektur-, Bau- und Planungsbüros»).

Beschäftigungs- und Arbeitsstättenstruktur der Unterwaldner Holzbranche

In den Kantonen Nid- und Obwalden arbeiten insgesamt 1'994 Beschäftigte (in Vollzeitäquivalenten VZÄ) in 260 Arbeitsstätten. Es sind insbesondere die Hauptbranchen «**Bauschreinerei**» mit 79 Arbeitsstätten und 580 Beschäftigte (in VZÄ) und «**Holzbau, Zimmerei**» mit 34 Arbeitsstätten und 493 Beschäftigte (in VZÄ) stark vertreten.

Im Verhältnis zur Zentralschweizer Holzbranche sind in den Kantonen Nid- und Obwalden die Hauptbranchen «**Fortwirtschaft, Holzeinschlag und Baumschulen**» (29 Prozent), «**Herstellung von anderen Waren aus Holz**» (31 Prozent) sowie «**Boots- und Yachtbau**» (31 Prozent) bezüglich der Beschäftigung stark vertreten.

Tabelle 2 Beschäftigungs- und Arbeitsstättenstruktur der Holzbranche – Kantone Nid- und Obwalden

Hauptbranchen 2017 - Kantone Nid- und Obwalden	Arbeitsstätten		Beschäftigung (VZÄ)		Zentralschweiz	
	Anzahl	Anteil an der Zentralschweiz in %	Anzahl	Anteil an der Zentralschweiz in %	Arbeitsstätten	Beschäftigte
Forstwirtschaft, Holzeinschlag, Baumschulen	28	18%	180	29%	153	620
Sägewerke, Holzhobelwerke und Holzoberflächenbehandlung; Holzimprägnierwerke	7	9%	54	9%	82	606
Herstellung von Holzplatten und Parketttafeln (ohne Verlegen)	3	23%	27	3%	13	803
Bauschreinerei, Herstellung von Fenster und Türen; Schreinerarbeiten im Innenausbau	79	12%	580	13%	681	4'347
Herstellung von anderen Waren aus Holz	7	19%	83	31%	36	267
Herstellung von Holz- und Zellstoff sowie Papier, Karton und Pappe	1	25%	53	12%	4	429
Herstellung von Waren aus Papier, Karton und Pappe	-	-	-	-	19	306
Boots- und Yachtbau	1	8%	16	31%	12	53
Herstellung von Möbeln sowie Büro- und Ladenbau (ohne Einbau)	20	19%	266	19%	108	1'385
Einbau von Fenster, Türen, Innenausbau und Möbeln; Verlegen von Fussboden	46	10%	139	8%	460	1'762
Holzbau, Zimmerei	34	11%	493	18%	297	2'730
Handelsvermittlung und Grosshandel mit Holzprodukten	5	5%	10	2%	96	592
Detailhandel mit Holzprodukten	23	11%	88	7%	208	1'327
Transport von Gütern auf Strasse und Schiene	-	-	-	-	4	117
Architektur-, Bau- und Planungsbüros; Techn. Beratung, Planung und Umsetzung	-	-	-	-	154	360
Reparatur von Möbeln und Einrichtungen	6	14%	5	8%	44	60
TOTAL Holzbranche	260	11%	1'994	13%	2'371	15'767
TOTAL enge Holzbranche	260	12%	1'994	13%	2'213	15'290

Daten: STATENT 2017; eigene Berechnungen

Entwicklung der wichtigsten Hauptbranchen in der Zentralschweiz

Die Hauptbranche «**Bauschreinerei**» ist in der Zentralschweiz mit einem Standortquotienten von 1.6 deutlich stärker vertreten im Vergleich zur gesamtschweizerischen Bauschreinerei. In den Jahren von 2011 bis 2017 hat sie sich mit einem Zuwachs um 14 Prozentpunkte bezüglich der Beschäftigung deutlich positiv entwickelt. Dabei ist die Zentralschweizer Entwicklung stärker als die gesamtschweizerische Entwicklung.

Nur die Hauptbranche «**Holzbau, Zimmerei**» ist in der Zentralschweiz mit einem Standortquotienten von 0.5 im Vergleich zur Schweiz deutlich untervertreten. Die Beschäftigung hat sich jedoch in der Zeit von den Jahren 2011 bis 2017 um 4 Prozentpunkte leicht positiv entwickelt, wobei zeitgleich in der Schweiz die Beschäftigung um 20 Prozentpunkte abgenommen hat.

Gemeindeebene

Tabelle 3 bzw. Abbildung 1 zeigen, welche Gemeinden im Verhältnis zur Gesamtwirtschaft einen besonders hohen Beschäftigungsanteil in der Holzbranche aufweisen. Insbesondere in den Gemeinden Oberdorf und Lungern ist der Beschäftigungsanteil der Holzbranche an der Gesamtwirtschaft jener Gemeinden besonders hoch.

Tabelle 3 Gemeinden mit einem Beschäftigungsanteil in der Holzbranche über 15 Prozent an der Gesamtwirtschaft

Kanton Nidwalden	Kanton Obwalden
- Oberdorf (15%, Bauschreinerei, Herstellung von anderen Waren aus Holz)	- Lungern (25%, Holzbau/Zimmerei, Bauschreinerei)

Daten: STATENT 2017; eigene Berechnungen

Tabelle 4 und Abbildung 2 zeigen, in welchen Zentralschweizer Gemeinden es besonders viele Arbeitsplätze in der Holzbranche gibt. In den Kantonen Nid- und Obwalden haben insbesondere die Gemeinden Stans (1.5 Prozent), Alpnach (1.7 Prozent), Kerns (1.7 Prozent) und Lungern (1.5 Prozent) einen hohen Beschäftigungsanteil an der Zentralschweizer Holzbranche.

Tabelle 4 Gemeinden mit einem Beschäftigungsanteil über 1 Prozent an der Zentralschweizer Holzbranche

Kanton Nidwalden	Kanton Obwalden
- Oberdorf (1.0%, Bauschreinerei, Herstellung von anderen Waren aus Holz)	- Alpnach (1.7%, Herstellung von Möbeln, Holzbau/Zimmerei, Bauschreinerei)
- Stans (1.5%, Herstellung von Holz- und Zellstoff sowie Papier/Karton/Pappe, Holzbau/Zimmerei, Detailhandel mit Holzprodukten)	- Kerns (1.7%, Holzbau/Zimmerei)
	- Lungern (1.5%, Holzbau/Zimmerei, Bauschreinerei)
	- Sachseln (1.2%, Herstellung von Möbeln)

Daten: STATENT 2017; eigene Berechnungen

Abbildung 1 Anteil der Beschäftigten in der Holzbranche an allen Beschäftigten einer Gemeinde

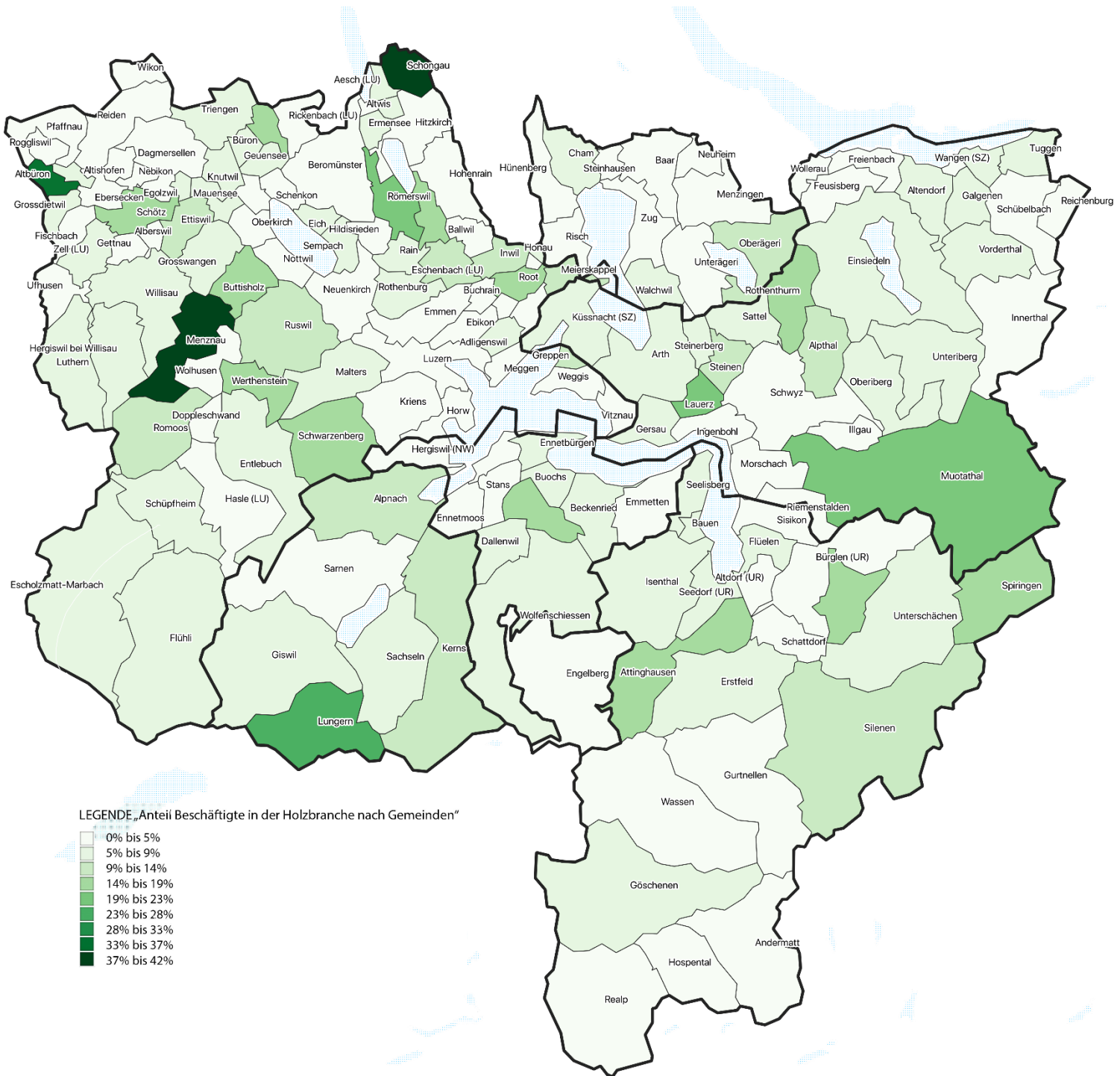


Abbildung 2 Verteilung der Beschäftigten in der Holzbranche auf die Zentralschweizer Gemeinden

